



Jēkabpils novada pašvaldība
Viesītes muzejs „Sēlija”
A. Brodeles iela 7, Viesīte, Jēkabpils novads, LV – 5237,
Tālr. 29116334 , Reģ. Nr. 90000045353
e- pasts: info@muzejsselija.lv
www.muzejsselija.lv

Jēkabpils novada Viesītē

APSTIPRINĀTS

Ar Jēkabpils novada pašvaldības domes
26.02.2026. lēmumu Nr. 157 (prot. Nr.5, 67.§.)

2026. gada 26. februārī
Nr. 1 – 6

DARBĪBAS UN ATTĪSTĪBAS STRATĒGIJA 2026. – 2030. GADAM

I INFORMATĪVĀ DAĻA

1. MUZEJA RAKSTUROJUMS, TĀ LOMA SABIEDRĪBĀ

1.1. MUZEJA DARBĪBAS PILNVAROJUMS

Muzejs ir sabiedrībai pieejama pētnieciska un izglītojoša Jēkabpils novada pašvaldības iestāde, kura pastāvīgi un sadarbībā ar Latvijas Republikas Kultūras ministriju un citām radošām un izglītojošām institūcijām, realizē pašvaldības autonomās funkcijas materiālo un nemateriālo kultūras vērtību saglabāšanā. Muzejs dibināts 2000. gada 5. jūlijā (05. 07.2000. Viesītes pilsētas ar lauku teritoriju domes lēmums, prot. Nr.13, 22. p.). Muzeja darbības pamats ir Nolikums (apstiprināts ar Jēkabpils novada domes 26.02.2026. lēmumu Nr. 157 (protokols Nr.5)).

Savā darbībā Muzejs vadās pēc Muzeju likuma, Ministru kabineta 21.11.2006. noteikumiem Nr.956 „Noteikumi par Nacionālo muzeju krājumu” (turpmāk-NNMK) ar grozījumiem, muzeju akreditācijas noteikumiem, kā arī ievēro Latvijas Republikas normatīvos aktus. Tam ir saistošs Starptautiskās muzeju padomes (ICOM) profesionālās ētikas kodekss, Latvijas Muzeju padomes atzinumi, Jēkabpils novada domes saistošie noteikumi un lēmumi, kā arī Jēkabpils novada pašvaldības rīkojumi.

Darbu muzejā vada muzeja vadītājs, kuru ieceļ amatā un atbrīvo no amata Jēkabpils novada dome pēc Latvijas Muzeju padomes atzinuma. Muzeja vadītāja prombūtnē (komandējums, slimība, atvaļinājums u.c.) vadītāja pienākumus pilda ar Jēkabpils novada pašvaldības izpilddirektora rīkojumu iecelts vadītāja pienākumu izpildītājs.

Muzeja grāmatvedību organizē Jēkabpils novada pašvaldības Grāmatvedības un finanšu nodaļa.

Muzeja finansējumu veido Jēkabpils novada pašvaldības piešķirtais budžeta finansējums, ieņēmumi no saimnieciskās darbības un projektu konkursos iegūtais finansējums.

Viesītes muzeja “Sēlija” apsaimniekošanā ir nodots Valsts nozīmes industriālā mantojuma piemineklis (Nr. 8998) “Šaursliežu dzelzceļa mezgls Viesītē” (turpmāk – “Mazā Bānīša parks”, sastāv no 7 ēkām), atrodas Annas Brodeles ielā 7, Viesītē un “Paula Stradiņa skola” (bijusī Eķengrāves pagastskola), atrodas Peldu ielā 2, Viesītē. Muzejs, veiksmīgi izejot akreditācijas procesu, ieguvis valsts atzīta muzeja statusu (akreditācijas apliecība Nr. 96A4, izsniegta no 2021. gada 1. jūlija līdz 2026. gada 30. jūnijam).

1.2. MUZEJA MISIJA

Iegūt, saglabāt, pētīt, popularizēt un eksponēt Viesītes novada un Sēlijas kultūrvēsturiskā novada materiālās un nemateriālās kultūras vērtības, sekmēt to izmantošanu sabiedrības izglītošanai un attīstībai, lai celtu vietējo iedzīvotāju pašapziņu un izpratni par novada vēsturi un tā īpašo devumu nacionālās kultūras attīstībā.

1.3. MUZEJA DARBĪBAS VIRZIENI

- 1. Muzeja krājuma veidošana, dokumentēšana, digitalizācija un saglabāšana**
Nodrošināt krājuma papildināšanu, aprakstīšanu un ievadi Nacionālajā muzeju krājuma kopkatalogā atbilstoši NNMK prasībām, uzsverot Sēlijas vēsturiskās zemes, Sēlijas šaursliežu dzelzceļa un Viesītes kultūras mantojumu.
- 2. Sēlijas kultūrvēsturiskā mantojuma pētniecība un dokumentēšana**
Pētīt un interpretēt Viesītes pilsētas un pieguļošo teritoriju, novada un Sēlijas reģiona materiālo un nemateriālo kultūras mantojumu, izmantojot muzeja krājumu, arhīvus, atmiņu stāstus un audiovizuālās liecības.
- 3. Muzejpedagoģija, izglītība un kultūras mantojuma interpretācija**
Popularizēt kultūrvēsturiskās vērtības, nodrošināt krājuma pieejamību sabiedrībai, veidojot ekspozīcijas, izstādes, muzejpedagoģiskās programmas, mūžizglītības piedāvājumus un digitālo saturu.
- 4. Industriālā mantojuma saglabāšana un attīstība Mazā Bānīša parkā**
Apsaimniekot un attīstīt šaursliežu dzelzceļa mezgla ēkas un infrastruktūru, nodrošinot to restaurāciju, mūsdienīgu interpretāciju un izmantošanu kā industriālā un militārā mantojuma izglītības un tūrisma objektu.
- 5. Nodaļas “Paula Stradiņa skola” vēsturiskā mantojuma saglabāšana un izglītojošā loma**
Veidot un attīstīt nodaļu kā Viesītes izglītības, medicīnas un kultūras personību mantojuma centru, nodrošinot ēkas vēsturisko saglabāšanu, ekspozīciju pilnveidošanu un jaunu tematisku piedāvājumu izstrādi.
- 6. Projekti muzeja attīstībai un starpinstitucionālā sadarbība**
Iesaistīties valsts, reģionālajos un starptautiskajos kultūras, pētniecības un

infrastrukturā projektos, sadarbojoties ar muzejiem, universitātēm, tūrisma organizācijām un nevalstiskajām struktūrām.

- 7. Kultūras un tūrisma pakalpojumu nodrošināšana**
Nodrošināt kvalitatīvus kultūras un tūrisma pakalpojumus, kas veicina muzeja izglītojošo lomu, vietējās kopienas attīstību un Viesītes atpazīstamību reģiona un valsts līmenī.

1.4. MUZEJA MĒRĶI UN UZDEVUMI

1. mērķis. Muzeja krājuma ilgtspējīga saglabāšana, pieejamība un institucionālās kapacitātes stiprināšana

Nodrošināt muzeja krājuma mērķtiecīgu komplektēšanu, dokumentēšanu, saglabāšanu un digitalizāciju, vienlaikus stiprinot muzeja pārvaldību, cilvēkresursus, finansējuma daudzveidību un sabiedrības pieejamību.

Uzdevumi:

- 1.1. Papildināt krājumu saskaņā ar krājuma politiku, akcentējot Viesītes un Sēlijas identitāti, personības un šaursliežu dzelzceļa liecības.
- 1.2. Nodrošināt muzeja krājuma priekšmetu saglabāšanu un detalizētu dokumentēšanu atbilstoši NNMK prasībām.
- 1.3. Turpināt digitalizēt un ievadīt muzeja krājuma priekšmetus NMKK (mērķis — min. 250 priekšmetu gadā).
- 1.4. Stiprināt muzeja kapacitāti krājuma darba nodrošināšanai, attīstot cilvēkresursus un darba vidi.
- 1.5. Veicināt muzeja krājuma pieejamību un izmantošanu izglītībā, pētniecībā un sabiedrības informēšanā.

2. mērķis. Pētniecība un sabiedrības izglītošana par Sēlijas kultūras mantojumu

Veicināt sabiedrības izpratni par Viesītes un Sēlijas kultūrvēsturi, attīstot pētniecību, muzejpedagoģiju un mūžizglītības programmas.

Uzdevumi:

- 2.1. Veikt pētījumus par Viesītes pilsētu, šaursliežu dzelzceļa vēsturi, Sēlijas kultūras un izglītības personībām.
- 2.2. Popularizēt pētījumus caur ekspozīcijām, publikācijām, muzejpedagoģiskajām programmām un “Skolas somas” saturu.
- 2.3. Veidot izglītojošas aktivitātes un digitālos materiālus bērniem, jauniešiem un pieaugušajiem.

3. mērķis. Industriālā un militārā mantojuma saglabāšana un interpretācija Mazā Bānīša parkā

Nodrošināt šaursliežu dzelzceļa mantojuma saglabāšanu un interpretāciju kā nacionāli nozīmīgu industriālā mantojuma objektu.

Uzdevumi:

- 3.1. Apsaimniekot un restaurēt Mazā Bānīša parka ēkas un infrastruktūru saskaņā ar ilgtermiņa tehnisko koncepciju.
- 3.2. Veidot mūsdienīgas, izglītojošas interpretācijas, ekspozīcijas un brīvdabas elementus par šaursliežu dzelzceļa vēsturi.
- 3.3. Attīstīt pārrobežu un starpnozaru sadarbību industriālā un militārā mantojuma izpētē un popularizēšanā.

4. mērķis. Nodaļas “Paula Stradiņa skola” attīstība kā Sēlijas un Viesītes personību, izglītības un sabiedriskās vēstures centram

Attīstīt nodaļu kā telpu, kas atklāj Viesītes un Sēlijas izcilu personību devumu Latvijas kultūrai, izglītībai, zinātnē, medicīnai un sabiedrības vēsturei, veidojot mūsdienīgas ekspozīcijas un izglītojošu vidi sabiedrībai.

Uzdevumi:

- 4.1. Saglabāt un atjaunot nodaļas ēku un ekspozīciju telpas, nodrošinot kvalitatīvu kultūras mantojuma pieejamību un pēctecību.
- 4.2. Izstrādāt un pilnveidot ekspozīcijas, kas atklāj:
 - profesora Paula Stradiņa dzīves stāstu un medicīnas mantojumu,
 - Viesītes un Sēlijas izglītības vēsturi un tās nozīmīgās personības,
 - plašāku Sēlijas kultūrtelpai nozīmīgu personību devumu dažādās jomās (piem., Mārtiņš Buclers, Pēteris Grundmanis, Jānis Jaunsudrabiņš, Jānis Stradiņš u.c.), parādot viņus kā daudzpusīgas kultūras un sabiedrības figūras Sēlijas kontekstā.
- 4.3. Attīstīt muzejpedagoģiju, digitālos resursus un pētniecības atbalstu, stiprinot nodaļu kā Viesītes un Sēlijas personību vēstures interpretācijas centru.

2. ĀRĒJĀS VIDES IETEKMES, UN MUZEJA DARBĪBAS SPĒJU IZVĒRTĒJUMS

2.1. ĀRĒJĀS VIDES IETEKMES RAKSTUROJUMS

Viesītes muzeja “Sēlija” darbību ietekmē demogrāfiskās, kultūrpolitiskās un sociālekonomiskās tendences, kas nosaka muzeja prioritātes un pakalpojumu attīstības virzienus. Muzejos arvien lielāka uzmanība tiek pievērsta reģionālajai identitātei, sabiedrības iesaistei, digitalizācijai un izglītībai kā muzeja pamatfunkcijai. Šīs tendences tieši ietekmē Viesītes muzeja “Sēlija” attīstības iespējas un stratēģiskos mērķus.

2.1.1. Demogrāfiskās tendences un sabiedrības izmaiņas

Sēlijas reģionā un Viesītes apkārtnē iedzīvotāju skaits samazinās, pieaug senioru īpatsvars un migrācijas radītā ģimeņu mobilitāte. Skolēnu skaits kopumā samazinās, taču palielinās dažādu vecuma grupu pieprasījums pēc mūžizglītības un interešu programmām. Sabiedrības struktūras maiņa veicina nepieciešamību pēc daudzpusīgas

auditorijas uzrunāšanas — gan skolas vecuma bērniem, gan aktīvajiem senioriem, gan jaunām ģimenēm.

Ietekme uz muzeju:

- pieaug nepieciešamība attīstīt muzejpedagoģiju un mūžizglītību;
 - jāveido programmas dažādām vecuma un sociālajām grupām;
 - jāveicina sabiedrības līdzdalība un brīvprātīgais darbs kā mantojuma saglabāšanas resurss.
-

2.1.2. Kultūrpolitikas un reģionālās identitātes attīstība

Latvijas kultūrpolitika arvien vairāk uzsver reģionālās identitātes un lokālā mantojuma nozīmību. Reģionos pieaug interese par vietējo vēsturi, kultūras saknēm un kultūrpiederības veidošanu. Sēlijas identitāte pēdējos gados piedzīvo aktīvu attīstību — veidojas jaunas iniciatīvas, sadarbības tīkli un starpnozaru projekti, kas atspoguļo reģionālo patriotismu un kultūras apzināšanos.

Ietekme uz muzeju:

- muzejs stiprina lomu kā **Sēlijas kultūrvēsturiskās identitātes centrs**;
 - pieaug sadarbības iespējas ar citiem muzejiem, izglītības un pētniecības iestādēm;
 - iespējama projektu finansējuma piesaiste uz reģionālās identitātes pamata.
-

2.1.3. Tūrisma un kultūras nozares tendences

Pēdējo gadu laikā pieaug vietējā un reģionālā tūrisma nozīme – cilvēki biežāk izvēlas īsus ceļojumus pa Latviju, apceļojot mazpilsētas, kultūrvēsturiskos un dabas objektus. Sabiedrība arvien vairāk meklē autentiskas, ar stāstu piesātinātas vietas, kur iespējams ne tikai apskatīt ekspozīcijas, bet arī iegūt pieredzi – piedalīties pasākumos, tematiskās ekskursijās, darbnīcās un maršrutos.

Tūrisma nozarē būtisku lomu spēlē kultūras mantojuma tūrisms, kas apvieno vēstures un dabas objektus un vietējās kopienas kultūras iepazīšanu. Mazpilsētas un lauku teritorijas kļūst pievilcīgas apmeklētājiem, kas vēlas iepazīt mazāk zināmus reģionus un to kultūras mantojumu.

Ietekme uz muzeju:

- Viesītes muzejam “Sēlija” ir iespēja iekļauties reģionālajos kultūras un mantojuma tūrisma maršrutos kā autentiska mazpilsētas un Sēlijas stāsta vieta;
- Mazā Bānīša parks ir daļa no Latvijas industriālā un militārā mantojuma ar diviem kultūras pieminekļiem. Tādējādi, kopā ar muzeja nodaļu “Paula Stradiņa skola”, tie var tikt pozicionēti kā nozīmīgi pieturas punkti Sēlijas apceļošanā;

- muzejam jāattīsta piedāvājumi, kas apvieno ekspozīcijas ar tematiskām ekskursijām, pasākumiem un sadarbības projektiem ar citiem tūrisma objektiem.
-

2.1.4. Digitalizācija un tehnoloģiju ietekme

Cilvēku informācijas patēriņa paradumi mainās — muzeju saturs tiek gaidīts arī digitālā formā. Skolēni un jaunieši arvien vairāk izmanto tehnoloģijas izziņai un mācībām. Digitālo platformu attīstība palielina muzeju iespējas sasniegt auditoriju ārpus fiziskās atrašanās vietas.

Ietekme uz muzeju:

- jāattīsta digitālās izstādes, ekspozīciju skaidrojumi un krājuma pieejamība tiešsaistē, tai skaitā svešvalodās – angļu un ar laiku lietuviešu;
 - jāveido digitāli mācību un muzejpedagoģijas materiāli;
 - jāmodernizē komunikācija sociālajos tīklos un tīmeklī.
-

2.1.5. Pašvaldības loma un finanšu vide

Viesītes muzejs “Sēlija” ir pašvaldības iestāde, un tā pamatdarbības nodrošināšana ir tieši atkarīga no pašvaldības budžeta iespējām. Pašvaldības budžets ir ierobežots, īpaši infrastruktūras un kultūras objektu uzturēšanā, un tas ietekmē gan ikdienas darbu, gan lielāku attīstības projektu īstenošanas tempus.

Kultūras un mantojuma jomā **finansējuma struktūra ir projektu rakstura** – papildus pašvaldības piešķirtajiem līdzekļiem muzejs var pretendēt uz atbalstu valsts un ES fondu programmās, pārrobežu sadarbības iniciatīvās un atsevišķos gadījumos – partnerībā ar uzņēmējiem vai nevalstiskajām organizācijām. Šāda pieeja ļauj īstenot attīstības ieceres, taču finansējums nav stabils un ir atkarīgs no konkrēto programmu nosacījumiem, konkursa rezultātiem un administratīvo resursu pieejamības. Ar mērķi veicināt strukturētāku un mērķtiecīgāku finansējuma piesaisti ir izstrādāta

Mazā bānīša parka ilgtermiņa darbības stratēģija 2025-2037. Gadam.

Ietekme uz muzeju

- muzejam nepieciešams plānot attīstību pakāpeniski, ņemot vērā pašvaldības budžeta iespējas;
- jāapzinās, ka lielāki infrastruktūras un attīstības projekti īstenojami tikai tad, ja izdosies piesaistīt papildu finansējumu konkursa kārtībā;
- svarīgi uzturēt profesionālu sadarbību ar pašvaldību, kā arī meklēt partnerus un projektus, kas atbilst muzeja stratēģiskajiem mērķiem.

2.2. MUZEJA DARBĪBAS SPĒJU NOVĒRTĒJUMS

2.2.1. Pārskata perioda sasniegumi un rezultatīvie rādītāji

Statistiskie rādītāji muzeja krājuma darbā:

Indikators	2021.	2022.	2023.	2024.	2025.
Krājuma vienību kopskaits	4625	4938	5238	5612	5875
Jauniegūtās vienības	292	314	300	374	263
Konservētās un restaurētās vienības	0	0	2	0	0
Finansiāli novērtētās	2238	2453	2649	2849	137
Veiktās esības pārbaudes	2069	2238	365	1169	534
Ievadītās NMKK vienības	275	401	211	329	163
Eksponētās pamatkr. vienības	491	477	511	516	479

Krājuma papildināšana

Muzeja krājumu veido pamatkrājums un palīgkrājums. Uz 2026. gada 1.janvāri krājumā glabājas 5875 vienība, tai skaitā, pamatkrājumā – 2987, palīgkrājumā – 2888. Galvenais krājuma papildināšanas veids ir dāvinājumi no fiziskām personām.

Muzeja krājums veidojies 25 muzeja darbības gados. Krājums atbilst muzeja misijai. Tas ir veidojies vācot materiālus par Viesītes pilsētu, apkārtni un Sēlijas kultūrvēsturisko novadu, hronoloģiski aptverot periodu no aizvēstures līdz 21. gs. Arheoloģiskā materiāla vecums attiecas uz laiku līdz 17.gs. Lielākā muzeja krājuma daļa ir 19. – 20.gs. materiāli, kas sastāda apmēram 98 % no visa krājuma. Muzeja krājumā ir materiāli par šaursliežu dzelzceļa izveidi, darbību un likvidāciju Viesītē, tās apkārtnē un Sēlijā, par ievērojamiem novadniekiem un viņu veikumu, skolu vēsturi, iestāžu vēsturi padomju laikos un medicīnas vēsturi.

Krājuma dokumentēšana

Krājums tiek dokumentēts atbilstoši Ministru kabineta Noteikumiem par Nacionālo muzeju krājumu un Noteikumiem par Viesītes muzeja krājumu.

Krājuma dokumentācija glabājas slēdzamos metāla skapjos telpās, kas aprīkotas ar ugunsdrošības un apsardzes signalizāciju.

Muzeja jaunieguvumi tiek reģistrēti pamatkrājuma un palīgkrājuma žurnālos, tiek turpināta datu bāzes veidošana Excel formātā, tajā ir ievadīti visi pamatkrājuma priekšmeti no 2000. – 2025. gadam, turpinās darbs pie datu papildināšanas. Informācija par Viesītes muzeja krājuma priekšmetiem tiek ievadīta NMKK, ievadīto krājuma vienību kopskaits uz 2026.gada 1.janvāri sastāda 2163 vienības.

Krājuma izvietojums un glabāšana, drošība

Krājums glabājas centralizēti – 3 krājuma telpās vienā ēkā. Viena no krājuma telpām (Rokdarbu klase) ir pieejama publiskai apskatei. Pārējās krājuma telpas ir pieejamas apskatei krājuma glabātāja klātbūtnē. Būtu nepieciešams jauns skapis/plaukti gleznu uzglabāšanai, jo sakarā ar regulāru (katru otro gadu) Mākslas plenēru norisi, kuru rīko Viesītes muzejs “Sēlija”, sadarbībā ar Viesītes Kultūras centru “Sēlija” un biedrību “Sēlijas paletē”, to skaits pēdējos gados ir pieaudzis.

Mikroklimata uzturēšana

Krājuma glabātuvēs un ekspozīcijās – Sēlijas māja, Profesora Paula Stradiņa piemiņas ekspozīcija, Vēstures klase un Vecā Stendera kabinets novietoti temperatūras un mitruma mērītāji. Kontroli krātuvēs un Paula Stradiņa skolas ekspozīcijās veic krājuma glabātāja un mērījumus fiksē žurnālā. Sēlijas mājā mērījumus veic izstāžu un ekspozīciju kuratore un mērījumus fiksē žurnālā.

Ugunsdrošība

Muzejā pieejamās vietās ir izvietoti ugunsdzēsāmie aparāti (saskaņā ar instrukciju). Muzeja darbinieki ir apmācīti rīkoties ar šiem aparātiem. Muzejā regulāri tiek veiktas ugunsdrošības pārbaudes. Muzeja darbinieki ir informēti, kā jārikojas ārkārtas situācijās.

Drošība

Visas krājuma un ekspozīciju telpas ir aprīkotas ar apsardzes un ugunsdrošības signalizāciju. Laikā, kad muzejs slēgts, darbojas apsardzes signalizācija. Muzeju atver un slēdz kāds no muzeja speciālistiem (katram ir savs kods). Krājuma telpas atver un slēdz krājuma glabātājs, piekļuve krātuvēm ir arī muzeja vadītājam. Krātuves darba laikā ir slēgtas, ja tajās nestrādā krājuma glabātājs.

Apgaismošana

Tiešo saules gaismu telpās ierobežo žalūzijas. Lielāko daļu krātuvju apgaismo lampas un dienasgaisma. Izstāžu telpas apgaismo prožektorī, dienasgaismas, halogēnu un LED spuldzes. Pārskata periodā Sēlijas mājā ekspozīciju telpā tika aplīmēti logi, kas aizsargā pret UV starojumu.

Esības pārbaudes

2026.gadā ir uzsākta jauna vispārējā krājuma esības pārbaude, kas jāveic reizi 5 gados atbilstoši krājuma apjomam un Ministru kabineta 21.11.2006. noteikumiem Nr. 956 “Noteikumi par Nacionālo muzeja krājumu”. Vienlaikus ar krājuma esības pārbaudēm notiek priekšmetu finansiālā un fiziskā stāvokļa novērtēšana, kontrole, signējuma atjaunošana un citas nepieciešamās darbības.

Konservācija un restaurācija

Muzejā nav sava kvalificēta restauratora, nav īpašas restaurācijas programmas. Priekšmetu tīrīšanu, mazgāšanu un atputekļošanu veic krājuma glabātāja. Priekšmetu aprūpe iespējama visu gadu tam paredzētā telpā. Daļai priekšmetu aprūpe notiek ārā, vasarā.

Krājuma pieejamība sabiedrībai

Krājuma eksponēšana

Apmeklētāji ar eksponēto krājuma daļu var iepazīties pastāvīgajās ekspozīcijās:

- Profesora Paula Stradiņa piemiņas ekspozīcija;
- Rokdarbu kabinets;
- Medpunkts;
- Vecā Stendera kabinets;
- Literatūras klase;
- Ekspozīcija “Vēstures klase” jeb “Viesītes gadsimts”;
- Sēlijas māja;
- Šaursliežu dzelzceļa vēsture Sēlijā – Vagonu depo ēkā;
- Vasaras istaba Sēlijā – vasaras sezonā.

Krājuma neeksponētās daļas pieejamība.

Neeksponētā krājuma daļa apmeklētājiem ir pieejama muzeja darba laikā. Darbs ar krājuma priekšmetiem notiek krājuma glabātāja vai cita muzeja speciālista klātbūtnē.

Informācija par muzeju un krājumu pieejama Nacionālā muzeju krājuma kopkatalogā (NMKK), Viesītes muzeja mājaslapā, muzeja Facebook un Instagram kontos un citās interneta vietnēs.

Statistiskie rādītāji muzeja pētniecības darbā

Indikators	2021.	2022.	2023.	2024.	2025.
Pētniecības tēmas	0	0	1	2	13
Sagatavotas publikācijas, referāti par pētniecības tēmām	9	12	13	12	13
Sagatavotās/novadītās izglītojošās programmas	0/0	0/0	0/0	1/1	0/0
Sagatavotas zinātniskās kartiņas	0	314	300	374	263
Lekcijas	0	0	0	0	1
Ekskursijas	246	183	148	138	134

Muzeja skaitliskie rādītāji atspoguļo muzeja pētniecisko resursu kapacitāti. Muzejā nav zinātniski pētnieciskā darba veicēja. Muzeja speciālisti pētniecisko darbu veic paralēli amata aprakstos norādītajiem pienākumiem, kopumā 4 muzeja speciālisti (4 slodzes, ieskaitot muzeja vadītāju). Pētnieciskā darba veikšanai muzejs sadarbojas ar novadpētniekiem, dzimtu pētniekiem, vietējiem iedzīvotājiem un bijušajiem dzelzceļa darbiniekiem un ģimenēm. Informācija tiek meklēta pētot zinātniskos rakstus un literatūru, rakstus periodikā, arī Latvijas nacionālā arhīva dokumentus u.c. Viesītes muzeja krājuma izpētes darbs un pētnieciskais darbs atspoguļojas veidojot ekspozīcijas, tematiskās izstādes, izglītojošās programmas un ekskursijas, laikrakstos, muzeja mājas lapā un interneta (tīmekļa) vietnēs. Tāpat pētnieciskā darba rezultāts ir “Mēneša priekšmeta” apraksti, kas tiek gatavoti ik mēnesi izvēloties kādu no krājuma priekšmetiem. Priekšmeti tiek vispusīgi izpētīti, sagatavota publikācija, papildināta priekšmeta kartotēka. Informācija par priekšmetu tiek ievietota muzeja mājas lapā un citos muzeja sociālajos kontos, tādā veidā iepazīstinot muzeja interesentus ar krājuma priekšmetiem.

2023. gadā veikts zinātnisks pētījums “Viesītes fotogrāfs Pēteris Grundmanis” (pētniece Z. Zībiņa, VKKF). Pētījums ir publicēts muzeja mājas lapā. No 2024.gada

līdz 2025.gadam veikts zinātnisks pētījums par Viesītes fotogrāfijām pastāvīgajai ekspozīcijai “Mārtiņa Buclera darbnīca” (Z. Zībiņa), bet 2024. gadā izgatavota telpas un ekspozīciju koncepcija (SIA “ViV”).

2024. gadā tika veikts neliels pētījums par Viesītes muzeja krājumā esošajām fotogrāfijām, iesaistot vietējos iedzīvotājus un atmiņu vēsturi. Tas atspoguļojās referāta veidā ar nosaukumu “Fotogrāfija vēstures naratīvā: Viesītes pilsētas piemērs 20. gs. 50.gados” (autore muzeja darbiniece M. Pakalnīte) un tika nolasīts Valmieras muzeja “Jauno vēsturnieku zinātniskajos lasījumos X”, bet 2025. gadā publicēts digitāli Latvijas Universitātes apgādā.

Pētnieciskā darba gaitā tiek papildināts muzeja krājums, veidotas un papildinātas kartotēkas. Muzeja pētnieciskā darba tēmas izvēlētas atbilstoši muzeja misijai un krājuma kolekcijām. Informācija par krājumu un cita informācija par muzeju pieejama:

1. <http://muzejsselija.lv/>
2. <https://www.jekabpils.lv/>
3. <http://www.kulturaskarte.lv/>
4. <http://is.nmkk.lv/> - kopkatalogs
5. <http://www.muzeji.lv>
6. <https://www.facebook.com/muzejsSelija/>

Pētījuma apjomu un regularitāti ietekmē muzejā nepietiekamais darbinieku apjoms (speciālistu skaits) un bieža darbinieku mainība.

Statistiskie rādītāji muzeja komunikācijas darbā

Indikators	2021.	2022.	2023.	2024.	2025.
Apmeklētāju skaits	2341	5267	5281	6344	4899
Muzejs atvērts apmeklētājiem/dienas	134	253	254	256	256
Muzejs atvērts apmeklētājiem/stundas	1056	1753	2020	1780	1780
Atvērts brīvajā laikā/stundas	168	350	416	84	365
Pasākumi	10	27	22	25	20
Izstāžu skaits muzejā	3	4	6	5	4
Pastāvīgās ekspozīcijas	11	9	9	9	9

Muzeja apmeklētāju plūsma no 2021. gada līdz 2025. gadam kopumā ir pastāvīga, ap 5 līdz 6 tūkstošiem gadā. To nodrošina regulāra komunikācija ar potenciālajiem apmeklētājiem, izmantojot muzeja mājas lapu un sociālos kontus. Tāpat nozīmīga ir apmeklētāju pastāvīga interese apceļot Latviju, īpaši Sēlijas kultūrvēsturiskās zemes, kas kopš 2021. gada 1. jūlija ar “Latviešu vēsturisko zemju likumu” ir oficiāli apstiprināta kā viena no piecām Latvijas vēsturiskajām zemēm.

Informatīvie materiāli un bukleti latviešu, angļu un lietuviešu valodās pieejami Tūrisma informācijas punktā (TIP) muzeja nodaļā “Mazā Bānīša parks”. Viesītes TIP informatīvie materiāli tiek piedāvāti gadatirgū Balttour, Rokišķu tūrisma aleja, Aizkraukles Uzņēmēju dienās u.c.

TIP plāno izveidot speciāli tūristu firmām pielāgotu informācijas piedāvājumu, lai veidotu noturīgu un prognozējamu apmeklētāju plūsmu ilgtermiņā.

Muzeja atpazīstamību sekmē arī pasākumi pilsētā – Pilsētas svētku piedāvājums, starptautiskā akcija „Muzeju nakts”, “Āžu miesta rezidences” aktivitātes, kafejnīcas-alusdarītavas “Fišers” pasākumi u.c., kā arī regulārie muzeja pasākumi - mākslas plenērs, ikgadējie Dzelzceļnieku svētki, Viesītes pilsētas jubilejai veltīts pasākums februārī, pilsētai un reģionam nozīmīgu personību atceres pasākumi, kā arī valsts mēroga svētku un piemiņas dienas, par kurām atgādina muzejs u.c.

2.2.2. Akreditācijas komisijas ieteikumu izpilde

Nr. p.k.	Akreditācijas komisijas ieteikumi	Ieteikumu izpilde
1.	Turpmāk papildināt priekšmetu aprakstus inventāra grāmatā, lai atvieglotu to identifikāciju.	Ievērojot akreditācijas ieteikumus krājuma glabātāja veic krājuma priekšmetu detalizētāku aprakstu, lai atvieglotu to identifikāciju.
2.	Nodrošināt priekšmetu reģistrāciju inventāra grāmatās MK noteikumos noteiktajā termiņā.	Krājuma glabātāja cenšas veikt šos ierakstus inventāra grāmatā atbilstoši MK noteiktajiem termiņiem. 2023.gada nogalē tika pieņemts Jēkabpils novada domes lēmums, ar kuru izstāžu un ekspozīciju kuratora slodze palielināta no 0,5 uz 1 (šis darbinieks veic arī gida, muzejpedagoga pienākumus un iespēju robežās pētniecisko darbu). Pārskata periodā krājuma glabātāja veica arī gida, muzejpedagoga pakalpojumus un apkalpo individuālos apmeklētājus.
3.	Nodrošināt mērķtiecīgu krājuma datu ievadi NMKK IS	Krājuma glabātāja veic ierakstus NMKK IS par konkrētajā gadā saņemtajiem priekšmetiem un iespēju robežās tiek ievadīti iepriekšējos gados saņemtie priekšmeti. Šo darbu apgrūtināja NMKK darbības traucējumi un ievadīto datu pazušana 2025.gadā. Tāpat krājuma glabātāja ir spiesta veikt citus amata pienākumus darbinieku trūkuma un biežās mainības dēļ.
4.	Komisijas protokolus papildināt ar lēmumu pamatojumiem.	Ņemot vērā akreditācijas komisijas ieteikumus, protokoli tiek papildināti ar argumentētiem lēmumiem.
5.	Muzeja priekšmetu restaurācijas gadījumos sekot restaurācijas dokumentu noformēšanai.	Šajā gadā tika veikta divu iespieddarbu restaurācija. Abiem restaurators izsniedzis restaurācijas pasas.
6.	Papildināt Muzeja personālu ar pētnieku, līdz ar to nodrošinot Muzeja vidējā termiņa darbības stratēģijā paredzēto mērķu sasniegšanu.	Tiek nodrošināta uzsāktā prakse, ik mēnesi muzeja mājaslapā publicēt nelielu aprakstu "Mēneša priekšmets". Izstāžu un ekspozīciju kuratoram ar 2024.gadu piešķirta 1 slodze, līdz ar to sagaidāms, ka speciālists vairāk laika varēs veltīt pētnieciskajam darbam, bet regulāriem, apjomīgākiem pētījumiem, diemžēl, resursu nepietiek. Pārskata periodā pētniecības jomā ieguvums muzejam bija produktīva sadarbība ar mākslas vēsturnieci Zandu Zībiņu, kura ar VKKF atbalstu veica pētījumu par Viesītes fotogrāfu Pēteri Grundmani. Tā rezultāti tika prezentēti

		muzeja apmeklētājiem. Iegūtā informācija tiks izmantota, veidojot pastāvīgo ekspozīciju par fotogrāfijas vēsturi un attīstību Viesītē. Ir iecere pētījuma rezultātus arī izmantot, izstrādājot muzejpedagoģisko programmu skolēniem. 2024.gadā saņemot VKKF finansējumu jaunveidojamās foto ekspozīcijas satura koncepcijas izstrādei, turpinās sadarbība ar Zandu Zībiņu.
7.	Likvidēt 0.3 slodzes krājuma speciālista amata vietu, tā vietā pieņemot vasaras sezonā darbā komunikācijas speciālistu (gidu).	Ar 2021.gada 31.decembri tikusi likvidēta amata vieta krājuma glabātājs ar slodzi- 0.3 Manuprāt, nav iespējams realizēt praksē ieteikumu par gidu vasaras sezonā. Muzejā ir saturiski daudzveidīgas pastāvīgās ekspozīcijas, kas prasītu diezgan plaša faktoloģiskā materiāla apguvi īsā laika periodā. Lai ievadītu darbā jauno kolēģi, arī tas prasītu laika resursu kādam no speciālistiem. Muzejs ir devis pieteikumu novada pašvaldībai, lai tā izskata iespēju piešķirt papildus amata vietu muzejā.

2.2.3. Muzeja darbības nodrošinājums

Ēkas un teritorija

Muzejam ir divas nodaļas, kas atrodas Viesītes pilsētā: nodaļa “Mazā Bānīša parks” (A. Brodeles iela 7) un nodaļa “Paula Stradiņa skola” (Peldu iela 2). Kopā muzejs apsaimnieko 8 ēkas.

“Mazā Bānīša parks” ir atpazīstamākā muzeja nodaļa, muzeja apsaimniekošanā ir nodots valsts nozīmes industriālais kultūras piemineklis Nr. 8998 – Viesītes šaursliežu dzelzceļa mezgls, kurā saglabājušās un tiek izmantotas vairākas vēsturiskās ēkas:

- Sēlijas māja (kādreizējā dzelzceļa kantora ēka), kurā izvietota Sēlijas kultūrvēsturei veltīta ekspozīcija un Tūrisma informācijas punkts;
- bijusī Viesītes depo lokomotīvu remontdarbnīca;
- Amatniecības centrs ar kokapstrādes darbnīcu (darbojas biedrība “Zīles”);
- Sēlijas šaursliežu dzelzceļa vēstures ekspozīcija (kādreizējā dzelzceļa vagonu remontdarbnīcā);
- Ekspozīcija – Vasaras istaba (sezonas laikā);
- Kompresoru mājiņa (tiek izmantota kā palīgēka dažādu materiālu novietošanai, bet potenciāli var izmanto muzeja nodarbībām);
- Agrākā pirts ēka, kur ir izveidotas publiskās tualetes un kokapstrādes telpa pašvaldības darbiniekam.

“Paula Stradiņa skola” (bijusī Eķengrāves pagastskola) ir muzeja nodaļa ar vairākām ekspozīcijām abos muzeja stāvos, saistītām ar Paulu Stradiņu un pilsētas vēsturi. Ēkā tiek glabāts arī muzeja krājums.

Muzeja telpu kopējā platība 1810 m²

Ekspozīciju un izstāžu telpas – 804 m²

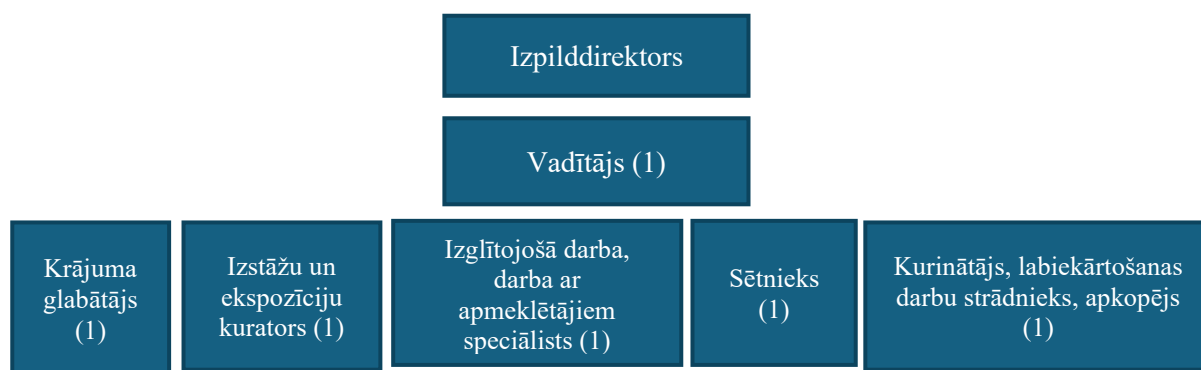
Krājuma glabātuves – 54 m²

Pārējās telpas – 952 m²

Apmeklētājiem pieejamas 7 muzeja ēkas, 4 no tām nodrošināta pieejamība cilvēkiem ar kustību traucējumiem, 1 ēkā (Paula Stradiņu skola) pieejamība ar kustību traucējumiem ir nodrošināta ēkas pirmajā stāvā.

Personāls un struktūra

Muzeja personāls līdz 2026. gadam bija 6 darbinieki (no tiem speciālisti – 4, bet tehniskie darbinieki – 2). Ar 2021.gada 31.decembri tikusi likvidēta amata vieta krājuma glabātājs ar slodzi- 0.3, bet izstāžu un ekspozīciju kuratoram ar 2024. gadu piešķirta 1 vesela slodze. Pārskata periodā nav izdevies izveidot jaunu štata vienību muzeja pētnieciskajam darbam vai darbam ar apmeklētājiem, nav gūts atbalsts no pašvaldības puses. Tomēr šo jautājumu atkārtoti izskatīs 2026. gadā. 2020. gadā muzeja nodaļai “Mazā Bānīša parks” tika iegādāts jauns apkures granulu katls. Rezultātā tika atbrīvots kurinātājs (0,6), bet kurinātāja darba pienākumus veic muzeja tehniskā darbiniece, kura ir kurinātāja Sēlijas mājā un labiekārtošanas darbu strādniece, un apkopēja abās nodaļās (1).



Iestādes finansējums 2021.-2025. gadā

Viesītes muzeja finansējumu veido:

- Pilsētas pašvaldības finansējums,
- Ieņēmumi no muzeja sniegtiem maksas pakalpojumiem,
- Piesaistītie līdzekļi ar projektu starpniecību.

Izmantotie līdzekļi pēdējos 5 gados, ieskaitot fondu piešķirumus projektu realizācijai, muzeja ieņēmumus:

Finansējums EUR	2021. g.	2022. g.	2023. g.	2024. g.	2025. g.
Piešķirts no pašvaldības budžeta	100026.00	85451.00	98547.00	101829.00	113621.00
Maksas pakalpojumi	2882.33	7390.80	7130.38	7591.26	6977.06
VKKF, Zemgales Plānošanas reģiona piešķirumi	17004,74	0	0	2000	0

Veiktie saimnieciskie pasākumi muzeja attīstībai 2021. – 2025. gadam

Nr.	Gads	Veiktais pasākums	Finansējuma apjoms
-----	------	-------------------	--------------------

1.	2021.	Apdares atjaunošana (attīrīšana un gruntēšana. Siltināšana, dekoratīvā apmetuma uzlikšana, vagondēļu montāža) Paula Stradiņa skolas ēkā	7959.15
2.	2021.	Invalīdu uzbrauktuves labošana, ēkas pamatu labošana, Sniega barjeru uzstādīšana, durvju jumtiņa uzstādīšana Paula Stradiņa skolas ēkā	2011.31
3.	2022.	Aizmugures fasādes remonts Paula Stradiņa skolā	10043.06
4.	2022.	Griestu remonts muzejā Sēlija	1210.00
5.	2023.	Griestu, logu, noteku un sniega barjeru remonts Paula Stradiņa skolas ēkā. Fasādes stūra remonts.	1999.48
6.	2024.	Jumta remonts un dūmvada jumtiņa uzstādīšana Paula Stradiņa skolas ēkā/	953.48
7.	2024.	Skursteņa remonts ēkai Mazā bānīša parkā	282.54
8.	2025.	Ekspozīcijas telpas griestu siltināšana Stradiņa skolas 10. istabā	1403.00
9.	2025.	Bruģētas takas un kāpņu remonts Mazā bānīša parkā	4887.00

2.3. SVID ANALĪZE

Stiprās puses	Vājās puses
<ol style="list-style-type: none"> 1. Kompetenti, pieredzējuši un vēsturi un muzeja darbības zinoši muzeja darbinieki. 2. Muzeja pieejamība – ērts novietojums pilsētas centrā, sasniedzams gan vietējiem iedzīvotājiem, gan tūristiem. 3. Plaša, labiekārtota muzeja teritorija, kas piemērota pasākumiem un kultūras aktivitātēm. 4. Vērtīgs kultūrvēsturiskais industriālais un militārais mantojums – unikāls šaursliežu dzelzceļa mezgls un vēsturiskās ēkas. 5. Muzeja nodaļas Paula Stradiņa skolas ekspozīcija par P. Stradiņu un Stradiņu dzimtu kopumā, kas ir nozīmīgas personības Latvijas vēsturē. 6. Vietējās kopienas atbalsts: brīvprātīgie, bijušie dzelzceļa darbinieki un biedrība “Zīle”. 	<ol style="list-style-type: none"> 1. Ierobežots pašvaldības finansējums, kas neļauj īstenot lielus infrastruktūras projektus. 2. Nepietiekami resursi pētnieciskajam darbam, zinātniskai krājuma izpētei un darbam ar apmeklētājiem. 3. Augsts darba apjoms, bet nepietiekams darbinieku skaits muzeja funkciju pilnvērtīgai nodrošināšanai. 4. Nepietiekams finansējums krājuma konservācijai, restaurācijai un aprīkojuma uzlabojumiem. 5. Zems atalgojums, kas apgrūtina kvalificētu speciālistu noturēšanu ilgtermiņā. 6. Telpu un vēsturisko ēku (īpaši Lokomotīvu depo un Paula Stradiņa skolas) nolietojums. 7. Reģionam raksturīga iedzīvotāju skaita samazināšanās, kas samazina vietējo auditoriju. 8. Ģeogrāfiskais novietojums atrodies pa vidu starp diviem valsts nozīmes ceļiem A6 un P73, kas potenciālajiem

<p>7. Attīstīta tūrisma infrastruktūra pilsētā; muzeja telpās atrodas Tūrisma informācijas punkts.</p> <p>8. Muzejs veido stabilu sadarbību ar skolām, kultūras iestādēm un reģionālajām organizācijām.</p>	<p>apmeklētājiem prasa papildus laiku un ieguldījumus, lai nokļūtu Viesītē.</p>
Iespējas	Draudi
<ol style="list-style-type: none"> 1. Digitālo tehnoloģiju attīstība – iespēja veidot interaktīvas, pieejamas un modernizētas ekspozīcijas. 2. Dažādu ES, valsts un privāto fondu atbalsta programmas muzeju, mantojuma un kopienas projektiem. 3. Pašvaldības atbalsts muzeja attīstībai un tūrisma infrastruktūras pilnveidei. 4. Reģiona unikālā kultūrvēsturiskā identitāte (Sēlija) – iespēja nostiprināt muzeju kā reģionālu centru. 5. Pieaugoša interese par kultūras mantojuma tūrisma, vietējo vēsturi un mazpilsētu stāstiem. 6. Iespēja attīstīt atvērto krātuvju un digitālo krājuma platformu, palielinot muzeja pieejamību. 7. Sadarbības paplašināšana ar mācību iestādēm, biedrībām, kopienu organizācijām un citiem muzejiem. 8. Valsts vietējā autoceļa V956 Daudzeva – Viesīte – Apserde pārbūve un asfaltbetona ieklāšana atklājot jaunu transporta artēriju gar Sēlijas poligonu, kas tālāk ved caur Viesītes pilsētu. 	<ol style="list-style-type: none"> 1. Pašvaldības budžeta samazināšana vai finansējuma neparedzamība attīstības projektiem. 2. Valsts pārvaldes reformas, kas var mainīt muzeju finansēšanas vai administrēšanas kārtību. 3. Speciālistu trūkums kultūras nozarē, personāla novecošana un jauno darbinieku piesaistes grūtības. 4. Nozares speciālistu diskriminācija atalgojuma jomā, kas valsts mērogā netiek risināta un rada draugus muzeju reputācijai un muzeju lomas saglabāšanai kā atmiņu institūcijai nākotnē. 5. Apmeklētāju skaita svārstības ārējo faktoru dēļ (ekonomiskā situācija, demogrāfija, mobilitātes ierobežojumi). 6. Sabiedrības intereses samazināšanās par mazpilsētu kultūras objektiem, ja netiek nodrošināta mūsdienīga un atraktīva pieeja. 7. Infrastruktūras nolietojums un lielas uzturēšanas izmaksas vēsturiskajām ēkām.

2.4. SECINĀJUMI

Viesītes muzejs “Sēlija”, būdams pašvaldības iestāde ar vairāk nekā divdesmit piecu gadu nepārtrauktu darbību, ir nozīmīga Viesītes un Sēlijas kultūrvēsturiskās identitātes glabātāja. Muzejs ir izveidojis daudzveidīgu kultūras mantojuma

kompleksu, kurā ietilpst unikālais šaursliežu dzelzceļa mezgls un Paula Stradiņa skola, un tas ir atzīts un novērtēts gan vietējā sabiedrībā, gan tūristu vidū.

Tomēr muzeja ilgtspējīgai attīstībai nākamajā periodā būtiski ir vairāki faktori. Vēsturisko ēku tehniskais stāvoklis prasa mērķtiecīgu un ilgtermiņa ieguldījumu, savukārt esošie cilvēkresursi ļauj nodrošināt tikai pamatfunkciju minimumu. Lai muzejs spētu nodrošināt kvalitatīvu krājuma saglabāšanu, pētniecību, ekspozīciju un izglītības programmu attīstību, nepieciešams palielināt profesionālā personāla skaitu un nodrošināt konkurētspējīgu atalgojumu.

Muzeja izaugsme ir iespējama, tikai sadarbojoties ar pašvaldību, kopienu un partneriem. Svarīgi ir piesaistīt projektu finansējumu, attīstīt digitālos risinājumus, stiprināt muzeja lomu kā Sēlijas identitātes centra un reģionālā kultūras tūrisma objekta. Muzejam ir būtiskas stiprās puses un plašas attīstības iespējas, taču to īstenošana ir cieši atkarīga no stabila atbalsta un skaidra attīstības plāna ieviešanas.

Muzeja attīstības plāns 2026–2030 gadu posmā ir personāla stiprināšana, infrastruktūras sakārtošana un mūsdienīga, sabiedrībai pieejama muzeja piedāvājuma veidošana.

2.5. MUZEJA PRIORITĀRIE UZDEVUMI 2026–2030

1. Nodrošināt muzeja krājuma kvalitatīvu saglabāšanu, dokumentēšanu, digitalizāciju un ilgtspējīgu pārvaldību.

- nodrošināt muzeja krājuma uzskaiti, dokumentēšanu un metadatu ievadi Nacionālā muzeju krājuma kopkatalogā;
- uzlabot krājuma glabāšanas un saglabāšanas apstākļus, kā arī darba vidi un tehnisko nodrošinājumu krājuma darbam;
- mērķtiecīgi papildināt krājumu ar Viesītes, Sēlijas un šaursliežu dzelzceļa vēstures liecībām;
- attīstīt muzeja kapacitāti krājuma darba nodrošināšanai, stiprinot darbinieku profesionālās kompetences;
- veicināt muzeja krājuma pieejamību un izmantošanu izglītībā, pētniecībā un sabiedrības informēšanā.

2. Attīstīt Viesītes un Sēlijas kultūrvēstures izpēti, dokumentēšanu un interpretāciju

- pakāpeniski veidot un papildināt pētniecības un informācijas materiālu kopumu par Viesītes un Sēlijas kultūrvēsturi, izmantojot muzeja krājumu, pieejamos avotus un sadarbības iespējas;
- attīstīt mūsdienīgus, bet resursiem atbilstošus kultūrvēsturiskās interpretācijas veidus muzeja ekspozīcijās, izstādēs un komunikācijas materiālos;

- veicināt sabiedrības līdzdalību kultūrvēsturiskās atmiņas apkopošanā un dokumentēšanā, iesaistot vietējo kopienas un individuālos stāstus muzeja krājuma papildināšanā.

3. Saglabāt un attīstīt Mazā Bānīša parku kā daudzveidīgu muzeja un kultūrvides objektu

- pakāpeniski īstenot Lokomotīvu depo un citu Mazā Bānīša parka ēku un infrastruktūras tehniskos uzlabojumus, nodrošinot parka saglabāšanu, funkcionālu izmantošanu un pievilcīgu vidi apmeklētājiem;
- attīstīt mūsdienīgu Mazā Bānīša parka interpretāciju, ietverot industriālo mantojumu, vietējo vēsturi, sadzīves un tehniskās ekspozīcijas, kā arī parka vidi kopumā;
- paplašināt publisko pasākumu, izstāžu un kultūras norisēm piemērotu aktivitāšu piedāvājumu Mazā Bānīša parkā, veicinot tā izmantošanu kā aktīvu kultūras un tūrisma objektu.

4. Attīstīt nodaļu “Paula Stradiņa skola” kā Sēlijas un Viesītes personību, izglītības un sabiedriskās vēstures centru.

- nodrošināt ēkas atjaunošanu un telpu pakāpenisku sakārtošanu,
- izveidot jaunu ekspozīciju par Sēlijas nozīmīgajām personībām (foto ekspozīcija),
- pilnveidot izglītojošo piedāvājumu un veicināt sabiedrības iesaisti.

II PROGRAMMU DAĻA

3. VIDĒJĀ TERMIŅA MUZEJA DARBĪBAS PROGRAMMA

1. mērķis: Nodrošināt mērķtiecīgu muzeja krājuma komplektēšanu, dokumentēšanu, saglabāšanu, digitalizāciju un institucionālās kapacitātes stiprināšanu.

Uzdevumi	Plānotie rezultāti – galaprodukti	Aktivitātes	Izpildes laiks	Finanšu avots
1.1. Krājuma papildināšana	Krājums papildināts ar Sēlijas, Viesītes, šaursliežu dzelzceļa un Stradiņu dzimtas priekšmetiem.	1. Jaunieģūto priekšmetu izvērtēšana; 2. Uzskaites dokumentācijas sagatavošana; 3. Krājuma komisijas darbs.	2026–2030	Muzeja budžets, dāvinājumi

1.2. Krājuma uzskaitē un saglabāšana	Uzskaites dokumentācija un priekšmetu saglabāšana.	1. Esības pārbaudes; 2. Fiziskā stāvokļa novērtējums; 3. Konservācija un restaurācija.	2026–2030	Muzejs, pašvaldība, projekti
1.3. Krājuma digitalizācija un metadatu ievade NMKK	Digitalizēts un sabiedrībai pieejamāks krājums.	1. Priekšmetu aprakstīšana; 2. Attēlu pievienošana; 3. Ievade NMKK.	2026–2030	Muzeja budžets
1.4. Darba vides un cilvēkresursu attīstība	Kompetenta komanda un piemērota darba vide krājuma darbam.	1. Inventāra iegāde; 2. Darba telpu uzlabošana; 3. Darbinieku profesionālā pilnveide.	2026–2030	Muzejs, pašvaldība, projekti
1.5. Finansējuma dažādošana	Nodrošināts stabils un daudzveidīgs finansējums muzeja pamatfunkcijām.	1. Projektu pieteikumi; 2. Partnerības ar NVO, uzņēmējiem un citām institūcijām.	2026–2030	Projekti
1.6. Pieejamība un komunikācija	Uzlabota krājuma un muzeja pieejamība sabiedrībai.	1. Mājaslapas satura attīstība; 2. Digitālo materiālu izstrāde; 3. Komunikācija sociālajos tīklos.	2026–2030	Muzeja budžets, projekti

Sagaidāmais rezultāts: Muzeja krājums tiek regulāri papildināts, kvalitatīvi dokumentēts, saglabāts un digitalizēts, vienlaikus nodrošinot profesionālu pārvaldību, kompetentus cilvēkresursus, stabilu finansējumu un plašāku pieejamību sabiedrībai.

2. mērķis: Attīstīt pētniecību un sabiedrības izglītošanu par Viesītes un Sēlijas kultūrvēsturi.

Uzdevumi	Plānotie rezultāti – galaprodukti	Aktivitātes	Izpildes laiks	Finanšu avots
2.1. Kultūras un dabas objektu apzināšana	Izveidota lokālās kultūrvēstures datubāze.	1. Objektu apzināšana; 2. Iedzīvotāju intervijas, atmiņu pieraksti; 3. Foto dokumentācija.	2026–2030	Muzeja budžets

2.2. Pētniecisko materiālu sakārtošana	Sistemātiski strukturēts pētnieciskais fonds.	1. Materiālu kārtošana; 2. Informācijas digitālā ievade; 3. Papildināšana.	2026–2030	Muzeja budžets
2.3. Pētījumu un izstāžu izstrāde	Veidotas tematiskās izstādes un publikācijas.	1. Pētījumu izstrāde; 2. Izstāžu veidošana; 3. Publikāciju sagatavošana un izplatīšana.	2026–2030	Muzeja budžets, projekti

Sagaidāmais rezultāts: Nodrošināta sabiedrības izpratne par Viesītes pilsētas, apkārtnes un Sēlijas kultūrvēsturi, kultūras mantojumu. Muzejs veic pētījumus par sev pieejamo materiālu un papildus sadarbojas ar vēsturniekiem, folkloristiem, valodniekiem un kultūras darbiniekiem, kuri veic pētījumus par šo reģionu.

3. mērķis: Nodrošināt Mazā Bānīša parka kā daudzveidīga muzeja un kultūrvides objekta saglabāšanu, attīstību un ilgtspējīgu izmantošanu, akcentējot gan industriālo mantojumu, gan citas parkā esošās ekspozīcijas, ēkas un kultūras piedāvājumu.

Uzdevumi	Plānotie rezultāti – galaprodukti	Aktivitātes	Izpildes laiks	Finanšu avots
3.1. Mazā Bānīša parka infrastruktūras un ēku uzturēšana	Pakāpeniski uzlabots un saglabāts parka ēku un teritorijas tehniskais stāvoklis.	1. Lokomotīvu depo atjaunošanas darbi; 2. Citu parkā esošo ēku un objektu tehniskā uzturēšana.	2026–2030	Pašvaldība, projekti
3.2. Mazā Bānīša parka ekspozīciju un vides interpretācija	Mūsdienīga un saistoša ekspozīciju vide.	1. Vienotas interpretācijas koncepcijas izstrāde visam parkam; 2. Industriālā mantojuma, vietējās vēstures un sadzīves tēmu ekspozīciju attīstība; 3. Āra stendu, ekspozīciju elementu un norāžu izveide; 4. Digitālo un interaktīvo risinājumu ieviešana.	2026–2030	Projekti, muzejs
3.3. Pasākumi Mazā Bānīša parkā	Plašāks kultūras un tūrisma piedāvājums.	1. Pasākumu plāna izstrāde; 2. Tematisku pasākumu, darbnīcu un svētku organizēšana;	2026–2030	Muzeja budžets

		3. Pasākumu popularizēšana un iekļaušana tūrisma piedāvājumos.		
3.4. Partnerības un projekti	Paplašināta sadarbība un līdzfinansējums.	1. Sadarbība ar līdzīgiem muzejiem un organizācijām 2. Pieteikumi starpvalstu un nozares projektiem. 3. Parka informācijas iekļaušana tūrisma maršrutos.	2026–2030	Projekti

Sagaidāmais rezultāts: Mazā Bānīša parks ir kvalitatīvi uzturēts, daudzfunkcionāls muzeja un kultūrvides objekts, kas apvieno industriālo mantojumu, vietējo vēsturi, izglītojošas ekspozīcijas un aktīvu kultūras dzīvi, veicinot Viesītes un Sēlijas reģiona atpazīstamību.

4. mērķis: Attīstīt nodaļu “Paula Stradiņa skola” kā Sēlijas un Viesītes personību, izglītības un sabiedriskās vēstures centru.

Uzdevumi	Plānotie rezultāti – galaprodukti	Aktivitātes	Izpildes laiks	Finanšu avots
4.1. Ēkas stāvokļa uzlabošana	Droša un estētiski sakārtota ēka.	1. Finansējuma piesaiste 2. Telpu remonts; 3. Restaurācijas darbi;	2026–2030	Pašvaldība, projekti
4.2. Esošo ekspozīciju attīstība	Papildinātas un atjaunotas ekspozīcijas.	1. Satura izpēte izstrāde; 2. Esošo ekspozīciju papildināšana.	2026–2030	Muzejs, Projekti
4.3. Foto ekspozīcijas izveide	Izveidota jauna tematiskā ekspozīcija.	1. Izveidotās koncepcijas realizācija 2. Jaunās ekspozīcijas popularizēšana.	2026–2029	Projekti
4.4. Izglītojošās aktivitātes un sabiedrības iesaiste	Izglītības centrs ar regulāru programmu.	1. Izglītojošās programmas; 2. Pasākumi, lekcijas, tikšanās ar pētniekiem; 3. Digitālo materiālu izstrāde.	2026–2030	Muzejs, projekti

Sagaidāmais rezultāts: nodaļa kļūst par nozīmīgu reģionālo personību un vēstures izstāžu un stāstu centru.

3.2. SAGAIĀMIE DARBĪBAS REZULTĀTI (2026–2030)

Kvantitatīvie un kvalitatīvie rādītāji paredzēti muzeja attīstības uzraudzībai nākamajam piecu gadu periodam. Rādītāji formulēti divos variantos: A – sasniedzami ar esošajiem resursiem; B – sasniedzami, ja pieaug pašvaldības finansējums un projektu piesaiste.

I. Krājuma darbs

Rādītājs	A variants (esošie resursi)	B variants (papildu finansējums)
NMKK ievadīto vienību skaits gadā	200–250	350–400
Konservēto/restaurēto priekšmetu skaits gadā	1–2	4–6
Pārbaudīto krājuma vienību skaits gadā	250–300	400+
Izstādīto krājuma vienību skaits	500–600	600–800

II. Pētniecība un izglītība

Rādītājs	A variants (esošie resursi)	B variants (papildu finansējums)	Piezīmes
Pētījumu skaits gadā	13	16	12 mēneša priekšmetu pētījumi + 1-4 lielāki pētījumi
Tematisko izstāžu skaits gadā	2–4	4–6	
Muzejpedagoģijas programmu skaits	2–3	4–5	2 esošās programmas + jaunas
Sabiedrības iesaistes aktivitātes gadā	4	6–8	

III. Ekspozīciju darbs un publiskā darbība

Rādītājs	A variants (esošie resursi)	B variants (papildu finansējums)
Pastāvīgo ekspozīciju skaits	9	10–11
Izstāžu skaits ārpus muzeja	1–2	3–4
Muzeja pieejamības stundu skaits gadā	1500+	1800+

IV. Darbs ar apmeklētājiem

Rādītājs	A variants (esošie resursi)	B variants (papildu finansējums)
Apmeklētāju skaits gadā	4000–6000	7000–10000
Ekskursiju skaits gadā	130–170	200–300
Aptaujāto apmeklētāju skaits gadā	150–200	250–350

V. Finansējuma piesaiste

Rādītājs	A variants (esošie resursi)	B variants (papildu finansējums)
Iesniegto projektu skaits gadā	2	4
Realizēto projektu skaits 5 gados	2–3	4–6

3.2.2. Kvalitatīvie rādītāji

- Krājuma digitalizācija un dokumentēšana notiek atbilstoši MK noteikumiem un muzeja krājuma politikai.
- Pētniecības darbs balstīts uz zinātniskām metodēm, arhīvu materiāliem, atmiņu vēstures vākšanu un vietējās kopienas iesaisti.
- Ekspozīcijas un izstādes tiek veidotas mūsdienīgi, pieejami un atbilstoši muzeja misijai.
- Muzeja komunikācija notiek caur dažādiem saziņas kanāliem, nodrošinot atpazīstamības pieaugumu.
- Sabiedrības iesaiste tiek veicināta ar lekcijām, darbnīcām, tikšanās reizēm un digitāliem resursiem.

4. PĀRRAUDZĪBA UN ATSKAITĪŠANĀS KĀRTĪBA

- 4.1. Katru gadu sniegt pārskatu par muzeja darbību Jēkabpils novada pašvaldībai.
- 4.2. Sniegt pieprasīto informāciju Kultūras ministrijai.
- 4.3. Sagatavot un ievadīt informāciju Latvijas digitālās kultūras kartes informācijas sistēmā (muzeja vadītājs).
- 4.4. Mērķtiecīgi ievadīt datus Nacionālā muzeju krājuma kopkatalogā (krājuma glabātājs).
- 4.5. Nodrošināt regulāru dokumentu un arhīva lietu sagatavošanu, datu apkopošanu un ievadi Vienotās valsts arhīvu informācijas sistēmā VVAIS (muzeja vadītājs).
- 4.6. Par darba plānu izpildi un gada pārskatu sagatavošanu atbild muzeja vadītājs.

Sagatavoja:

Viesītes muzeja "Sēlija" vadītājs: J. Kučinskis